

OSM DRUŽSTEV - JEDEN CÍL

# IRON BUNNY 2018

JUBILEJNÍ **V.** ROČNÍK  
POHODOVÉHO ZÁVODU  
V

**EXTRÉMNÍM** MODELAŘENÍ  
DRUŽSTEV

PROBÍHAJÍCÍHO POD ZÁŠTITOU  
**BUNNY FIGHTER CLUBU**

STAŇTE SE TĚMI,  
KTERÍ „VÍ“

**19.-21.10.2018**

**BUBLAVA v Krušných Horách**



HLAVNÍ PARTNER:



MEDIÁLNÍ PARTNER:



PARTNEŘI:

**eduard**



**ALEF**

**wolfnet.cz**





# IRON BUNNY ZÁRÍ



Pohodový závod v eXtrémním modelaření inspirovaný závodem 24 Heures du Mans, probíhající pod záštitou

## Bunny Fighter Clubu.

### 5th season



#### Základní informace

Místo konání

ÚZ PČR Bublava (50°22'35.219"N, 12°30'2.813"E)

Termín konání

**19. – 21. 10. 2018**

Časový rozpis  
(orientační)

Pá 16:00 – Pá 22:00 - Obsazení Paddocku a Závodního boxu

Pá 22:00 – Pá 23:00 - Briefing

So 07:45 – So 07:55 - Warm-Up

So 08:00 – Ne 08:00 - Závod

Ne 08:30 – Ne 12:00 - Hodnocení

Ne 12:00 – Ne 12:30 - Řešení protestů

Ne 12:30 – Ne 13:30 - Vyhlášení výsledků

Ne 08:00 – Ne 12:00 - Úklid Závodního a Paddocku

Typ závodu

**UZAVŘENÝ NEVEŘEJNÝ**

Počet stájí

max 8

Ředitel závodu

Ing. Luboš Kuna ([lubos.kuna@seznam.cz](mailto:lubos.kuna@seznam.cz))

#### Podmínky účasti

- Splnění podmínek níže popsané **Elektronické registrace** stáje (jiný způsob registrace není možný).
  - Elektronickou registrací nemusí procházet obhájce vítězství, přihlásí-li se k obhajobě dle Podmínek obhajoby.
- Splnění podmínek stanovených Pravidly závodu (zejména odpovídajících bodů odstavců 7 a 9)
- Zaplacení startovního, které je **splatné nejpozději na místě**. Po zaplacení startovního obdrží stáj klíče od Paddocku a přístup do přiděleného Závodního boxu.

#### Podmínky obhajoby

Obhajovat smí pouze vítězná stáj při splnění těchto podmínek:

- zachová název závodní stáje,
- neobmění více než 50% závodníků,
- informuje pořadatele o úmyslu obhajovat nejpozději 5 dnů před zahájením standardního přihlašování,
- na vyzvání neprodleně zašle pořadateli aktualizovaný seznam závodníků.

## Elektronická registrace

- **Elektronická registrace** bude zahájena přesně **v okamžiku podzimní rovnodennosti roku 2018** na adrese <http://ironbunny.ipmscz.eu/>. První kolo registrace bude ukončeno v okamžik, kdy bude mít prvních osm závodních stájí akceptovanou registraci (rozhodující je pořadí vyplnění základního registračního formuláře, podle kterého je přidělováno startovní číslo). V případě odstoupení stáje s akceptovanou registrací nebo při vyloučení stáje pro porušení registračních podmínek, bude otevřeno další kolo elektronické registrace a tým registrovaný se startovním číslem 9 (a případně vyšším) bude vyzván k doplnění podrobného registračního formuláře tak, aby byl doplněn počet stájí.
- **Základní registrační formulář** obsahuje položky – Název stáje, Jméno a Příjmení hlavního inženýra, E-mailová adresa (pro potvrzení registrace) a Kontrolní kód (ochrana proti robotům)
  - Údaje uvedené v tomto formuláři nelze v dalších částech registrace měnit, proto dbejte zvýšené pozornosti při jejich zadávání. Formulář musí být úplný a pravdivý, nesmí obsahovat fiktivní údaje, jinak bude při kontrole označen za neplatný.
  - Odesláním vyplněného základního formuláře je splněn první krok registrace. Na uvedený e-mail Vám přijde potvrzení registrace s odkazem na podrobný registrační formulář.
  - Formuláře budou registrovány v pořadí, v jakém budou doručeny. Přednost tedy budou mít formuláře doručené dříve. Po naplnění kapacity budou další platné registrace přijímány jako případní náhradníci bez možnosti vyplnit podrobný registrační formulář a ukončit tak registraci závodní stáje.
- **Podrobný registrační formulář** obsahuje položky nezbytné pro zajištění ubytování a stravování
  - Formulář musí být úplný a pravdivý, nesmí obsahovat fiktivní či duplicitní údaje, jinak bude při kontrole označen za neplatný.
  - Podrobný formulář musí být vyplněn nejpozději 24 hodin po odeslání Základního formuláře (Platí pro prvních 8 registrovaných). Jeho odesláním je splněn druhý krok registrace. Tento formulář je i nadále přístupný přes heslo.
- **Akceptace registrace** – po zkontrolování úplnosti a správnosti údajů potvrdí pořadatel registraci na e-mail uvedený v základní registraci a přidělí závodní box dle pořadí registračního formuláře.

## Startovné pro členy závodních stájí

Pro všechny závodníky nabízíme možnost ubytování a kompletního servisu v rámci ÚZ Bublava. Protože ale v minulosti někteří závodníci chtěli využít jen část služeb, rozložili jsme pro větší přehlednost a variabilitu startovné na několik položek.

<b>Základní startovné</b>	<b>150 Kč za osobu</b>
<ul style="list-style-type: none"><li>• účast v závodu</li><li>• základní nealko nápoje teplé a chlazené</li></ul>	
<b>Standardní ubytování závodních stájí v ÚZ Bublava</b>	<b>200 Kč za osobu/noc</b>
<ul style="list-style-type: none"><li>• ubytování v ÚZ na postelích / přistýlkách s lůžkovinami</li><li>• poplatky obci</li></ul>	
<b>Nouzové ubytování při naplněné kapacitě lůžek</b>	<b>100 Kč za osobu/noc</b>
<ul style="list-style-type: none"><li>• ubytování v ÚZ na nafukovacích matracích s vlastním spacákem.</li><li>• poplatky obci</li></ul>	
<b>Kompletní catering v průběhu závodu</b>	<b>350 Kč za osobu</b>
<ul style="list-style-type: none"><li>• páteční grilování,</li><li>• 1x večeře, 2x oběd, 2x snídaně, česneková polévka na zahřátí a něco sladkého ke kávě</li></ul>	

## Doprovodné týmy

Doprovodné týmy budou ubytovávány pouze v případě nenaplnění ubytovací kapacity. V opačném případě lze zajistit ubytování v okolních penzionech za cenu cca 350 - 550 Kč osoba/noc. Stravování je možné dle druhu ubytování samostatně, nebo společně se závodními týmy za poplatek 400 Kč za osobu (stravování nutno oznámit nejméně 5 dní před zahájením akce).

## Povinná výbava závodníků

**Domácí obuv**, hygienické a osobní potřeby, modelářské potřeby, chuť do práce, dobrá nálada.

## Doporučená výbava závodníků pro „Bublavského Bahňáka“

Pevná sportovní obuv, funkční prádlo a zateplený sportovní oděv s ohledem na roční dobu. Pro využití kola k plnění úkolu je navíc **povinná** vlastní cyklistická přilba (povoleno je i vlastní horské/trekingové kolo).

## Součásti závodu

1. **Závod ve stavbě závodního stroje dle níže uvedených Pravidel** **POVINNÉ PRO ZÁVODNÍ STÁJ**

2. **„Bublavský Bahňák“** **POVINNÉ PRO ZÁVODNÍ STÁJ**

Část závodního stroje nezbytná pro jeho dokončení bude závodní stáji vydána až po splnění všech úkolů orientačního testu v členitém terénu v okolí závodního stáje. Každá závodní stáje na briefingu obdrží obálku s informacemi a pomůckami nezbytnými pro úspěšné splnění testu.

### Základní pravidla:

- Počet kontrolních bodů (1-4) stanoví ředitel soutěže v den zahájení závodu dle aktuálních povětrnostních podmínek.
- Vzdálenost jednotlivých kontrolních bodů nebude větší než 6km od závodního stáje, celková délka okruhu nepřekročí 25km.
- Na plnění testu se musí podílet minimálně 50% členů závodní stáje.
- Splnění jednotlivých kontrolních bodů si závodní stáje zaznamenává na závodní kartu bez ohledu na jejich pořadí.
- Závodní stáje NESMÍ při plnění jednotlivých kontrolních bodů využít žádné motorové dopravní prostředky ani se nechat zastupovat (tj. nesplnit kontrolní bod vlastními silami). **Porušení tohoto pravidla bude mít za následek okamžitou diskvalifikaci.**
- Za každý nevyznačený bod bude ze závěrečného hodnocení strženo **5 bodů**.

3. **„Doupovský Tlačenkový Kvíz“** (Cena Small Models) **DOBROVOLNÉ**

Doprovodná soutěž. Každý člen závodní stáje si před zahájením pátečního briefingu bude moci za mrzký obolus tipnout správnou odpověď na otázku bezprostředně se týkající závodu. Zvítězí stáje s nejvyšším počtem správných tipů. V případě rovnosti dvou stájí rozhodne o vítězi rychlá smrt (kámen-nůžky-papír na dva vítězné pokusy) mezi hlavními inženýry dotčených stájí. V případě rovnosti více stájí se bude postupovat obdobně turnajovým způsobem.

4. **„Krušnohorský Švihák“** (Cena ředitele závodu) **DOBROVOLNÉ**

Doprovodná soutěž. Z každé závodní stáje bude nafocen jeden „model“ v závodním dresu a na facebookových stránkách závodu (ironbunnyrace) bude v průběhu vlastního závodu spuštěno Internetové hlasování pro modelářskou veřejnost. Vítězná stáje obdrží něco na vylepšení formy. (Nejsou povoleny úbory propagující a evokující zakázané organizace nebo hanící rasu, vyznání či národ)

5. **„Králíkova Krutopřísná Kakofonie“** **DOBROVOLNÉ**

Doprovodný program. Každá závodní stáje má právo sestavit tříhodinový hudební playlist v MP3 se svými oblíbenými hity, který bude následně náhodně smíchán s ostatními playlisty a produkován v průběhu závodu. (Nejsou povoleny skladby hrubě vulgární, propagující zakázané organizace nebo hanící rasu či národ)

## Ceny

Všichni závodníci obdrží hodnotné ceny z produkce firmy Eduard, nejlepší tři závodní stáje pak titul **IRON BUNNY** a ceny odpovídající významu soutěže. **Vítěz navíc získá unikátní uměleckou skleněnou plastiku.** 😊

Generální partner závodu



Mediální partner závodu



Partneři závodu



# Parametry závodního areálu

Závod bude probíhat v prostorách účelového zařízení Bublava. Pro pohyb ve vnitřních prostorech je nezbytná **domácí obuv**



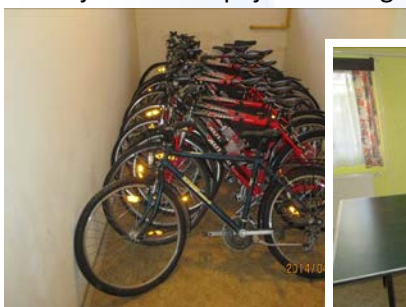
- 1. Ubytování** - ve dvou až pěti lůžkových pokojích s celkovou kapacitou **38** míst. Sociální zařízení na chodbách je nově rekonstruované.



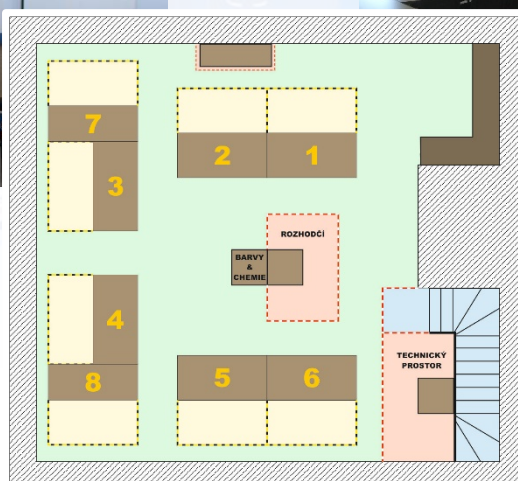
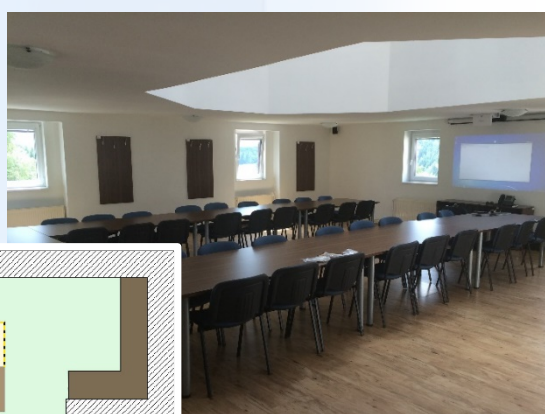
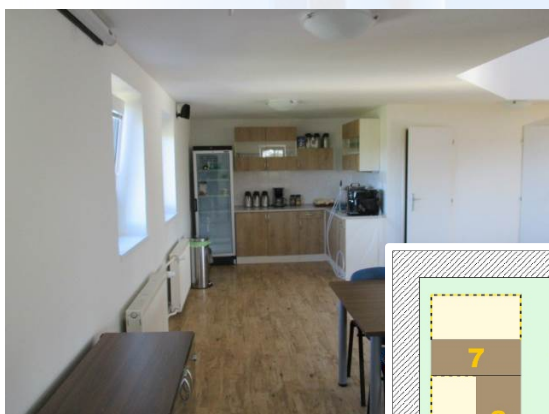
2. **Parkování** - v areálu je dostatečný počet parkovacích míst pro osobní vozy.



3. **Doplňkové aktivity** - v areálu je možno využívat stolní tenis, posilovnu, bazén (jen pro otužilce a blázny) a je možno zapůjčit i trekigová kola.



4. **Závodní prostory** - budou vyhrazeny v zasedací místnosti, každá stáj bude mít k dispozici stůl o minimálních rozměrech 200x80cm, potřebný počet židlí a 3x zásuvku 230V.



## Stravování

- 1. Individuální stravování** - pro potřeby individuálního stravování je na každé chodbě vybavená kuchyňka. V areálu je možno využít venkovní ohniště, zahradní gril a velký kovový gril. Krom toho, je v obci větší počet restaurací.
- 2. Společně zajišťované stravování** – při využití možnosti rozšířeného startovního zajištění pořadatel stravu ve společné jídelně v přízemí pod prostory závodistiště.

<b>Pá</b>	<b>before party</b>	<b>18:00 – 24:00</b>	grilování (krkovičky, kuřecí prsíčka, klobásky ...)
<b>So</b>	<b>snídaně</b>	<b>07:15 – 08:30</b>	snídaňový bufet
	<b>oběd</b>	<b>11:30 – 14:00</b>	Bublavské špagety nebo Krušnohorské rizoto
	<b>večeře</b>	<b>18:30 – 20:30</b>	Hornický hovězí guláš s chlebem
<b>Ne</b>	<b>snídaně</b>	<b>07:30 – 09:00</b>	snídaňový bufet
	<b>závěrečný oběd</b>	<b>12:30 – 14:00</b>	kuřecí šnicly s svátečním kartoflovým salátem





# Pravidla závodu

1. **Závod** je vyhlášen jako vytrvalostní štafetový závod družstev (*závodních stájí*) plastických modelářů. Probíhá v délce 24hodin a závodníci se dle potřeby střídají na jednotlivých úsecích (*stintech*) tak, aby na pracovišti (*závodním boxu*) současně závodili maximálně 2 členové stáje. Cílem je postavit model (*závodní stroj*) pro soutěž bodovanou podle pravidel SMČR.
2. **Pořadatel** – nepočtená skupina nadšenců, která se snaží zajistit řádný průběh závodu a zabezpečit kvalitní servis a pohodlí všem zúčastněným. Pořadatel má právo organizovat činnost závodníků, a při své činnosti vyžadovat dle potřeby i součinnost závodníků. Vyjmenované funkce Pořadatele:
  - 2.1. **Ředitel závodu (Race Director)**
    - a) řídí celý závod a rozhoduje o jeho průběhu,
    - b) je povinen nestranně řešit nejzávažnější porušení pravidel, protesty a stížnosti,
    - c) při vyhodnocení soutěže plní funkci Technického komisaře,
    - d) má právo **veta**, tj. může zrušit jakékoli rozhodnutí,
    - e) proti jeho rozhodnutí **není odvolání**.
  - 2.2. **Hlavní rozhodčí (Chief Marshall)**
    - a) řídí v průběhu závodu činnost všech rozhodčích,
    - b) sestavuje a řídí komisi rozhodčích při bodování závodních strojů,
    - c) je povinen dbát na dodržování pravidel a řídit se pokyny Ředitele závodu,
    - d) je povinen nestranně řešit závažná porušení pravidel a stížnosti,
    - e) má právo v průběhu závodu vykonávat činnost rozhodčího na závodišti se všemi právy a povinnostmi,
  - 2.3. **Rozhodčí na závodišti (Marshall)**
    - a) je povinen nestranně dohlížet nad průběhem závodu a dbát na dodržování pravidel a řídit se pokyny Ředitele závodu a Hlavního rozhodčího,
    - b) je povinen neprodleně řešit problémy a neshody mezi závodníky,
    - c) má právo stanovit závažnost porušení pravidel a rozhodovat o druhu a výši sankce, případně tuto skutečnost konzultovat s hlavním rozhodčím,
    - d) má právo kontrolovat v průběhu závodu závodní protokoly a porovnávat je se skutečností.
  - 2.3.1. Rozhodčí se na závodišti střídají dle potřeby, nejdéle však po 6 hodinách a to tak, aby v každém okamžiku závodu na závodišti byl přítomen minimálně jeden rozhodčí v použitelném stavu.
3. **Závodišť** – Pořadatelem vymezený prostor, na vstupu a místech se zákazem vstupu výrazně červeno-bíle ohraničený. Jeho součástí jsou jednotlivé Závodní boxy. Na vstupu je ohraničen Pit-Lane. Mohou zde být také umístěny technologické prostory a případně i Parc Fermé.
  - 3.1. Po závodišti se v průběhu závodu smí bez povolení pohybovat pouze aktivní závodníci a Pořadatel.
  - 3.2. Krátkodobě se po závodišti mohou pohybovat i neaktivní závodníci patřící k závodní stáji, u které právě probíhá operativní porada dle bodu 13.7 Pravidel.
  - 3.3. Na základě povolení rozhodčího se smí po závodišti pohybovat **nejvýše jeden** neaktivní závodník za účelem pořizování foto či video dokumentace. Při této činnosti nesmí vstoupit do žádného závodního boxu ani jinak překážet závodníkům a nesmí komunikovat s aktivními závodníky své stáje.
  - 3.4. Všichni neaktivní závodníci pohybující se po závodišti **musí** být viditelně označeni **rozlišovací vestou** (*vesty zajišťuje Pořadatel*):
    - a) **barvy oranžové** - pro pohyb dle bodu 3.2 Pravidel
    - b) **barvy žluté** - pro pohyb dle bodu 3.3 Pravidel

4. **Paddock** – veškerý prostor využívaný závodníky a Pořadatelem k servisním, stravovacím, odpočinkovým a ubytovacím činnostem. V tomto prostoru musí všichni závodníci dodržovat obecně závazná pravidla – ubytovací řád, bezpečnostní předpisy, zákony, zásady slušnosti apod.
5. **Parc Fermé** – Pořadatelem vyhrazený prostor na okraji závodního okruhu, případně mimo závodní okruh, ve kterém musí být umístěny všechny závodní stroje co nejdříve po svém dokončení, nebo nejpozději do stanoveného limitu (Poslední okruh) po ukončení závodu.
- 5.1. Do prostoru Parc Fermé smí vstoupit pouze závodník přinášející závodní stroj a bezprostředně po uložení stroje na vyhrazené místo musí tento prostor opustit.
- 5.2. Od okamžiku, kdy je závodní stroj umístěn v Parc Fermé, až do okamžiku vyhlášení výsledků smí jakoukoli manipulaci s ním provádět pouze rozhodčí.
- 5.3. Výjimečné povolení odebrat závodní stroj z Parc Fermé může závodník stáji udělit pouze hlavní rozhodčí nebo Ředitel závodu a to pouze v případě, že ještě nebylo zahájeno bodování komisí rozhodčích.
6. **Pit-Lane** – Pořadatelem vymezený prostor na hranici Závodního okruhu, který však není jeho součástí. Tento prostor slouží zejména ke startu závodu, střídání závodníků a jako shromaždiště pro operativní poradu.
- 6.1. Je zakázáno se bezdůvodně zdržovat v prostoru Pit-Lane.
7. **Závodní box** – výrazně žluto-černě ohraničený prostor uvnitř Závodního okruhu sloužící ke stavbě závodního stroje. Uvnitř tohoto prostoru se v průběhu závodu mohou pohybovat výhradně pouze aktivní závodníci stáje, které box patří, a Pořadatel. Pořadatel nesmí při pohybu v prostoru závodního boxu závodníkům nijak překážet.
- 7.1. **Zakázané činnosti v závodním boxu:**
- Zahálení, lelkování či dokonce spaní
  - Soukromá konzumace alkoholických nápojů vyšší voltáže.
  - Užívání či nabízení návykových látek
  - Ohrožování prostoru závodního okruhu chemickými a biologickými zbraněmi
  - Rušení ostatních závodníků hlasitými projevy či falešným zpěvem
- 7.2. **Povinné vybavení závodního boxu:**
- Ochranný kryt pracovní desky (ochrana před poničením, či znečištěním pracovního prostoru)
  - Osvětlení boxu max **40W/pracoviště**
  - Čelová lampa (pro krátkodobý noční úsek se zhasnutými světly)
- 7.3. **Zakázané vybavení závodního boxu:**
- Nástroje pracující s otevřeným ohněm (s výjimkou krátkodobého použití zapalovače/svíčky)
  - Jídlo v jakékoli formě (mimo energetické tyčinky, bonbony apod.)
  - Návykové látky, výbušniny, bodné, sečné, střelné a palné zbraně
- 7.4. **Doporučené vybavení závodního boxu:**
- Elektrické, mechanické a pneumatické modelářské nástroje
  - 230V nepoškozený rozbočovací přípojný kabel pro připojení elektrických zařízení (pokud nebudou stačit připravené 3 zásuvky )
  - Plastové profily a destičky, mřížky, hadičky, drátky a trubičky apod.
  - Modelářská chemie (lepidla, ředidla, akcelerátory, změkčovače apod.)
  - Doplňkové barvy, které nejsou součástí barevného schématu.
  - Ochranné pomůcky (brýle, stříkáč maska, JPCHO apod.)
  - Pomocné potřeby (brusné a leštící prostředky, nádoby, utěrky, svěrky, gumičky apod.)
  - Jedna nádoba s nealkoholickým či mírně alkoholickým (<5%) nápojem pro každého aktivního závodníka aktuálního stintu.
- 7.5. **Závodní box si vybavuje každá závodní stáj dle vlastních potřeb, při dodržení nařízení bodů 7.2 a 7.3.** Pořadatel zajišťuje pouze základní ochranu pracovní desky a přípojku 230V v počtu min. 3 zásuvky/box.

## 8. Závodní stroj

- 8.1. **Závodním strojem** je v okamžiku startu nesestavená kvalitní stavebnice v originálním neporušeném obalu, PUR a leptané doplňky, kamuflážní barvy.
- 8.2. Závodní stroj je pro všechny závodní stáje **jednotný**.
- 8.3. **Je zakázáno** použít jakékoliv komerčně vyráběné doplňky na vylepšení závodního stroje (ani univerzální), kromě Pořadatelem dodaných. Za doplňky nejsou považovány plastové profily a destičky, mřížky, hadičky, drátky a trubičky apod.
- 8.4. **Je zakázáno** použít jiné stavební podklady, než obsažené v závodním stroji.
- 8.5. Barevné schéma závodního stroje je pevně dané a pro jeho znázornění musí být použity barvy dodané se závodním strojem. Jsou však povoleny veškeré modelářské techniky pro oživení vzhledu (preshading, aftershading, chipping, washing apod.)

## 9. Závodní stáj a Závodníci

- 9.1. Závodní stáj se typicky skládá ze **4** závodníků starších 15 let, pohlaví ani klubová příslušnost nerozhoduje.
  - 9.1.1. Pokud se se některé z přihlášených stájí vypadne ze závažných důvodů závodník a stáj se nepodaří doplnit, může ředitel závodu rozhodnout o startu neúplné, tříčlenné závodní stáje za předpokladu, že mezi registrovanými náhradníky není úplné čtyřčlenné družstvo a závod by nebyl naplněn.
  - 9.1.2. Ve výjimečných případech lze po dohodě do družstva zařadit závodníka nespĺňujícího věkovou hranici (musí prokázat způsobilost např. umístěním na MRZM)
- 9.2. Závodní stáj musí dokončit závod minimálně se **3** platnými závodníky.
- 9.3. V průběhu závodu rozlišujeme:
  - **aktivní závodníky** - ti, kteří jsou v závodním protokolu vedeni jako právě pracující
  - **neaktivní závodníky** – ti, kteří ukončili, nebo ještě nezačali svůj stint.
- 9.4. Závodní stáj by měla mít název a jednotné označení závodníků. Jedná se pouze o doporučení - nesplnění tohoto bodu nemá žádné restriktivní následky pro stáj.
- 9.5. Jednotlivé závodní stáje nesmí mezi sebou spolupracovat při pracích na závodním stroji.
  - 9.5.1. Zapůjčení vybavení boxu se nepovažuje za spolupráci.
- 9.6. Každá závodní stáj musí mít jmenovaného hlavního inženýra, který zodpovídá za činnost v závodním boxu, komunikuje s Pořadatelem při řešení závažnějších či složitějších situací a je oprávněn podávat stížnosti a protesty.
- 9.7. **Každý závodník** stáje svou registrací v závodě potvrzuje, že:
  - 9.7.1. disponuje požadovanými znalostmi a zručností ve vybrané disciplíně, že je fyzicky a psychicky způsobilý se této disciplíně zúčastnit
  - 9.7.2. startuje v tomto závodě výhradně na vlastní nebezpečí, odpovědnost a osobní riziko. Pořadatel nenese odpovědnost za zdraví a život závodníka během závodu ani za případné trvalé fyzické či psychické následky (ztráta sebevědomí, nemoc z ozáření apod.)
  - 9.7.3. bere na vědomí, že Pořadatel během závodu nepřebírá zodpovědnost za škody na strojích, nástrojích ani ostatních věcech závodníka
  - 9.7.4. je dostatečně obeznámen se všemi pravidly (soutěžními, ubytovacími, slušného chování) ohledně průběhu, bezpečnosti, fair-play a dalších podmínek závodu
  - 9.7.5. souhlasí s pořízením audiovizuálního záznamu z průběhu závodu.

**10. Závodní stint** – souvislý časový úsek, který v rámci závodu absolvuje jeden závodník. Za rozvržení a dodržování jednotlivých časových limitů si zodpovídá každá stáj při dodržení následujících omezení:

- a) **Minimální délka** jednoho stintu (aby mohl být považován za platný) - **1 hodina**.
- b) **Maximální délka** jednoho stintu - **8 hodin**.
- c) **Povinná přestávka** - před započítáním nového stintu musí závodník absolvovat přestávku o délce ne menší než je polovina délky právě ukončeného platného stintu (zaokrouhleno na celé minuty nahoru).
- d) Součet délek všech platných stintů jednoho závodníka nesmí být nižší než **4 hodiny** a nesmí překročit **12 hodin** u čtyřčlenného a **16 hodin** u tříčlenného družstva.

**11. Střídání závodníků** – proces výměny závodníků v závodním boxu. Aktivní závodník ukončí svůj stint zápisem do závodního protokolu a odejde do prostoru Pit-Lane. Teprve poté může střídající závodník zahájit stint zápisem do závodního protokolu.

**11.1.** Není dovoleno provádět střídání na jiném místě, než na hranici Pit-Lane

**12. Závodní protokol** – listinný nebo elektronický dokument, do kterého je zaznamenáván průběh závodu pro danou závodní stáj.

**12.1.** Závodník do protokolu zapisuje:

- a) Zahájení svého závodního stintu (netýká se zápisu při startu závodu)
- b) Krátkodobé přerušení stintu
- c) Ukončení stintu
- d) Odstoupení ze závodu

**12.2.** Hlavní inženýr do protokolu navíc zapisuje:

- a) Technologickou přestávku
- b) Operativní poradu
- c) Změnu hlavního inženýra
- d) Odstoupení stáje ze závodu

**12.3.** Ředitel závodu a Hlavní rozhodčí do protokolu zapisuje:

- a) Zahájení závodu
- b) Ukončení závodu
- c) Přerušení závodu
- d) Uzavření Parc Fermé
- e) Porušení pravidel a uložené sankce (lehké porušení může zapsat i rozhodčí na závodisti)

### 13. Průběh závodu

**13.1. Předstartovní briefing** - proběhne v termínu stanoveném pořadatelem a bude na něm zveřejněn závodní stroj.

**13.2. Warm-Up** - příprava na start

**13.2.1. 30 minut** před zahájením závodu provede Hlavní rozhodčí nebo Ředitel závodu za přítomnosti hlavního inženýra zběžnou kontrolu závodních boxů.

**13.2.2. 15 minut** před zahájením závodu je Hlavním rozhodčím a hlavními inženýry provedena kontrola nasazení zahajovacích závodníků a ověřen jejich zápis do závodního protokolu.

**13.2.3. 5 minut** před zahájením závodu musí všichni závodníci opustit závodní boxy a přesunout se mimo závodisti. Zahajující závodníci zaujmou přidělené místo na startovním roštu.

**13.3. Start závodu** - po zvukovém signálu se zahajující závodníci ohleduplně přesunou do závodního boxu a začnou práce na závodním stroji.

**13.3.1.** Při startu závodníci neprovádějí žádný zápis do závodního protokolu.

**13.4. Trvání závodu** - od okamžiku startu trvá závod maximálně 24 hodin čistého času. Závodníci v této době pracují na závodním stroji při dodržování všech pravidel zejména pak bodů 10 až 12.

**13.4.1.** Závodní stroj ani jeho části nesmí v průběhu závodu opustit závodní box. Jedinou výjimkou je přesun stroje dokončeného před časovým limitem do Parc-Fermé.

**13.4.2.** Za každou stáj mohou v průběhu závodu současně závodit **maximálně 2 závodníci**.

**13.5. Krátkodobá přestávka** - krátká, maximálně **10min.** přestávka ve stintu, pro opuštění závodisti.

**13.5.1.** Zahájení a ukončení zaznamená závodník do závodního protokolu.

**13.5.2.** Mezi jednotlivými krátkodobými přestávkami musí být interval min. 30 minut

**13.5.3.** Krátkodobé přestávky nelze slučovat

**13.5.4.** Krátkodobá přestávka se započítává do délky stintu.

**13.6. Technologická přestávka** - v případě, že závodníci stáje dojdou k závěru, že nelze po určitou dobu pokračovat v pracích na žádné části stroje, vyhlásí technologickou přestávku.

**13.6.1.** Zahájení a ukončení zaznamená Hlavní inženýr do závodního protokolu

- 13.6.2. V průběhu technologické přestávky nesmí závodníci pracovat na závodním stroji. Údržba boxu je povolena.
- 13.6.3. V průběhu technologické přestávky mohou aktivní závodníci opustit Závodíště.
- 13.6.4. Doba trvání technologické přestávky se nezapočítává do délky stintu aktivních závodníků.
- 13.6.5. Po ukončení technologické přestávky pokračují v práci ti závodníci, při jejichž stintu byla technologická přestávka zahájena.

**13.7. Operativní porada stáje** - krátká maximálně **15min.** schůzka všech závodníků stáje na závodíšti.

- 13.7.1. Souběžně mohou na závodíšti probíhat maximálně **3** operativní porady.
- 13.7.2. V průběhu závodu jsou povoleny maximálně 4 operativní porady jedné závodní stáje.
- 13.7.3. Zahájení provede Hlavní inženýr zápisem Operativní porady do závodního protokolu.
- 13.7.4. Neaktivní závodníci se musí v průběhu operativní porady zdržovat pouze ve vlastním závodním boxu a jeho bezprostředním okolí. Nesmí žádným způsobem omezovat závodníky jiných stájí.  
*Pozn.: Pozor na označení dle bodu 3.4 Pravidel*
- 13.7.5. Po ukončení porady musí neaktivní závodníci neprodleně opustit závodíště. Hlavní inženýr pak poradu uzavře zápisem do závodního protokolu.

**13.8. Odstoupení závodníka** - pokud v průběhu závodu dojde k situaci, že závodník musí trvale opustit závodíště i paddock, musí odstoupit ze závodu. Odstoupení zaznamená závodník do protokolu.

- 13.8.1. Pokud musí odstoupit hlavní inženýr, předá před odstoupením funkci jinému závodníku stáje. Předání zaznamená do protokolu.
- 13.8.2. Pokud závodník před svým odstoupením absolvuje stinty v celkové délce větší než minimum uvedené v bodě 10.d) Pravidel, započítává se stáji jeho výkon stejně jako by závod dokončil.
- 13.8.3. Pokud závodník před svým odstoupením neabsolvuje potřebnou délku stintů, aby splnil minimum uvedené v bodě 10.d) Pravidel, nelze jeho výkon stáji započíst a **sníží se počet členů stáje**.

**13.9. Odstoupení stáje** - Závodní stáj musí stáj odstoupit ze závodu, pokud v průběhu závodu dojde k situaci, kdy

- a) Klesne počet závodníků stáje pod limit stanovený v bodě 9.2 Pravidel (pozor na výjimku popsanou v bodě 13.8.2),
- b) Stáj nemůže dále pokračovat v závodě a její závodníci nemohou splnit limity uvedené v bodě 10.d) Pravidel.

- 13.9.1. Odstoupení stáje oznámí hlavní inženýr rozhodčímu. Následně přesunou závodníci, kteří byli v době odstoupení v protokolu zapsáni jako aktivní, instalované vybavení závodního boxu stáje na závodní zídku a opustí závodíště. Hlavní inženýr nakonec zaznamená odstoupení stáje do protokolu.

**13.10. Přerušení závodu**

- 13.10.1. Závod může být přerušen Pořadatelem a to pouze z těchto objektivních příčin:

- a) Výpadek elektřiny
- b) Živelná katastrofa
- c) Mobilizace
- d) Návštěva prezidenta
- e) Útok mimozemšťanů
- f) Jiná katastrofa

- 13.10.2. Při přerušení závodu ukončí všichni závodníci práci na závodním stroji, provedou pouze vyčištění a uložení pracovních nástrojů a pomůcek a poté neprodleně opustí závodní box.

- 13.10.3. **Restart** – závodníci uvedení v závodním protokolu jako aktivní se shromáždí na startovním roštu, rozhodčí provede kontrolu závodních protokolů a restartuje závod.

- 13.10.4. O důvodu přerušení a jeho délce provede rozhodčí zápis do závodních protokolů.

- 13.10.5. Doba přerušení závodu se nezapočítává do délky závodu.

### 13.11. Ukončení závodu

#### 13.11.1. Vypršení předepsaného času – závod je ukončen zvukovým signálem.

Průběh ukončení závodu vypršením času:

- Zvukovým signálem jsou ukončeny všechny aktivní stinty. Následné činnosti se již nezapočítávají do časových limitů.
- Bezprostředně po zvukovém signálu smí na závodě a do svého boxu vstoupit hlavní inženýři a koordinovat závěrečné operace.
- Všichni aktivní závodníci smí pouze dokončit právě rozdělanou činnost (*dojet Poslední okruh*), a následně přemístit závodní stroj na přidělenou pozici do **Parc Fermé**.

**13.11.2. Předčasné ukončení ze strany stáje** – pokud závodní stáj uzná závodní stroj za dokončený, nebo dojde k závěru, že na něm nemůže dále pokračovat, uloží závodní stroj na vyhrazené místo do **Parc Fermé**. Všichni aktivní závodníci dotčené stáje ukončí svůj stint a hlavní inženýr požádá rozhodčího o uzavření závodního protokolu. Toto ukončení nemá vliv na činnost ostatních stájí.

**13.11.3. Předčasné ukončení ze strany Pořadatele** – pokud Ředitel závodu nebo Hlavní rozhodčí dojde k závěru, že další pokračování závodu je bezpředmětné či nemožné, ukončí závod zvukovým signálem a provede uzavření všech závodních protokolů. Ukončení závodu pak proběhne analogicky jako v bodě 13.11.1.

**13.12. Uzavření Parc Fermé** je ohlášeno zvukovým signálem a případně šachovnicovou vlajkou

**13.12.1.** Automatický systém nebo Pořadatel provede uzavření Parc Fermé **15 minut** po ukončení závodu.

**13.12.2.** Stroje, které nebudou v okamžiku uzavření Parc Fermé umístěny v jeho prostoru, nebudou připuštěny k závěrečnému vyhodnocení závodu.

**13.12.3.** Po uzavření Parc Fermé je povolen volný pohyb všech závodníků po závodě.

**13.13. Vyhodnocení závodu** provádí komise rozhodčích stanovená Pořadatelem podle platných pravidel SMČR bezprostředně po ukončení závodu.

**13.13.1.** Nedokončení závodního stroje není důvodem pro jeho vyřazení z hodnocení, pouze ovlivní počet obdržovaných bodů.

**13.13.2.** Rychlost stavby nemá na bodové hodnocení žádný vliv. Pouze při shodném bodovém hodnocení bude zvýhodněn ten stroj, který byl dokončen dříve nebo, na kterém bylo odpracováno méně hodin.

## 14. Sankce za porušení pravidel

**14.1. Napomenutí** – tuto sankci rozhodčí použije při lehkém porušení pravidel (např. jídlo v závodním boxu, nedodržení délky přestávky, ohrožování závodě biologickými plyny apod.)

**14.2. Zákaz závodit pro daného závodníka po určenou dobu (minimálně 1 - maximálně 12 hodin)** – tuto sankci rozhodčí použije při opakovaném lehkém nebo při závažnějším porušení pravidel závodníkem, které přímo nesouvisí se závodem (např. rušení nočního klidu, nevhodné chování, opakovaný útok biologickými zbraněmi apod.).

**14.2.1.** Pokud byl závodník v době udělení sankce aktivním, je jeho stint ukončen a závodní stáj jej může nahradit jiným závodníkem.

**14.2.2.** Pokud byla délka stintu sankcionovaného závodníka kratší než minimum stanovené v bodě 10 a), je stint anulován.

**14.3. Zákaz závodit pro danou stáj po určenou dobu (minimálně 1 - maximálně 12 hodin)** – tuto sankci Hlavní rozhodčí použije při opakovaném lehkém nebo při závažnějším porušení pravidel závodní stájí či závodníkem, které má přímou souvislost se závodem (např. nepovolená pomoc cizí stáji, narušení prostoru závodního boxu cizí stáje, nepovolený pohyb neaktivních závodníků po závodě apod.)

- 14.3.1.** Stáj musí ukončit v co nejkratším čase všechny činnosti a opustit závodíště na dobu určenou rozhodčím.
- 14.3.2.** Po ukončení sankce pokračují závodníci aktivní v době udělení sankce.
- 14.3.3.** Doba zákazu se nezapočítává do délky stintu aktivních závodníků.
- 14.4. Vyloučení závodníka ze závodu** – tuto sankci Hlavní rozhodčí použije při opakovaném závažnějším porušení pravidel závodníkem, které přímo nesouvisí se závodem. (např. nadměrná konzumace alkoholu, opakované rušení nočního klidu apod.)
- 14.4.1.** Stinty vyloučeného závodníka zůstávají stáji započteny.
- 14.5. Odebrání bodů ze závěrečného hodnocení** – tuto sankci Ředitel závodu použije po ukončení závodu při zjištění porušení ustanovení bodu 10.
- 14.5.1.** Jednotlivá porušení se sčítají.
- 14.5.2.** Za každých započatých pět minut jednotlivého porušení pravidla rozhodčí strhne 1 bod.
- 14.6. Diskvalifikace stáje** – tuto sankci Ředitel závodu použije při opakovaném závažném nebo při velmi závažném porušení pravidel závodní stáji či závodníkem, které má přímou souvislost se závodem.
- 14.6.1.** Při porušení bodů 8.3, 8.4, 13.4.1 nebo 13.4.2 Pravidel následuje okamžitá diskvalifikace.
- 14.6.2.** Neodpovídá-li nasazení závodníků zápisům v závodním protokolu, následuje okamžitá diskvalifikace.

