

IRON BUNNY 2024



Pohodový závod v eXtrémním modelaření inspirovaný závodem 24 Heures du Mans, probíhající pod záštitou

Bunny Fighter Clubu.

VIII. ročník (Jedeme dál)



Základní informace

Místo konání

ÚZ PČR Bublava (50°22'35.219"N, 12°30'2.813"E)

Termín konání

31. 5. – 2. 6. 2024

Časový rozpis
(orientační)

Pá 16:00 – Pá 22:00 - Obsazení Paddocku a Závodního boxu

Pá 22:00 – Pá 23:00 - Briefing

So 08:15 – So 08:25 - Warm-Up

So 08:30 – Ne 08:30 - Závod

Ne 09:00 – Ne 12:30 - Hodnocení

Ne 12:30 – Ne 13:00 - Řešení protestů

Ne 13:30 – Ne 14:30 - Vyhlášení výsledků

Ne 08:00 – Ne 12:00 - Úklid Závodíště a Paddocku

Typ závodu

UZAVŘENÝ NEVEŘEJNÝ

Počet stájí

max 7

Ředitel závodu

Ing. Luboš Kuna (lubos.kuna@seznam.cz)

Podmínky účasti

- Splnění podmínek stanovených Pravidly závodu (zejména odpovídajících bodů odstavců 7 a 9)
- Zaplacení startovního, které je **splatné výjimečně nejpozději na místě**. Po zaplacení startovního obdrží stáj klíče od Paddocku a přístup do přiděleného Závodního boxu.

Podmínky obhajoby

Obhajovat smí pouze vítězná stáj při splnění těchto podmínek:

- zachová název závodní stáje,
- neobmění více než 50 % závodníků,
- informuje pořadatele o úmyslu obhajovat nejpozději 5 dnů před zahájením standardního přihlašování,
- na vyzvání neprodleně zašle pořadateli aktualizovaný seznam závodníků.

Elektronická registrace

- **Elektronická registrace** bude zahájena přesně **v okamžiku jarní rovnodennosti roku 2024** na adrese <http://ironbunny.ipmscz.eu/>. První kolo registrace bude ukončeno v okamžik, kdy bude mít prvních sedm závodních stájí akceptovanou registraci (rozhodující je pořadí vyplnění základního registračního formuláře, podle kterého je přidělováno startovní číslo). V případě odstoupení stáje s akceptovanou registrací nebo při vyloučení stáje pro porušení registračních podmínek, bude otevřeno další kolo elektronické registrace a tým registrovaný se startovním číslem 8 (a případně vyšším) bude vyzván k doplnění podrobného registračního formuláře tak, aby byl doplněn počet stájí.
- **Základní registrační formulář** obsahuje položky – Název stáje, Jméno a Příjmení hlavního inženýra, E-mailová adresa (pro potvrzení registrace) a tři kontrolní otázky (něco pro modeláře)
 - Údaje uvedené v tomto formuláři nelze v dalších částech registrace měnit, proto dbejte zvýšené pozornosti při jejich zadávání. Formulář musí být úplný a pravdivý, nesmí obsahovat fiktivní údaje, jinak bude při kontrole označen za neplatný.
 - Odesláním vyplněného základního formuláře je splněn první krok registrace. Na uvedený e-mail Vám přijde potvrzení registrace s odkazem na podrobný registrační formulář.
 - Formuláře budou registrovány v pořadí, v jakém budou doručeny. Přednost tedy budou mít formuláře doručené dříve. Po naplnění kapacity budou další platné registrace přijímány jako případní náhradníci bez možnosti vyplnit podrobný registrační formulář a ukončit tak registraci závodní stáje.
- **Podrobný registrační formulář** obsahuje položky nezbytné pro zajištění ubytování a stravování
 - Formulář musí být úplný a pravdivý, nesmí obsahovat fiktivní či duplicitní údaje, jinak bude při kontrole označen za neplatný.
 - Podrobný formulář musí být vyplněn nejpozději 24 hodin po odeslání Základního formuláře (Platí pro prvních 7 registrovaných). Jeho odesláním je splněn druhý krok registrace. Tento formulář je i nadále přístupný přes heslo.
- **Akceptace registrace** – po zkontrolování úplnosti a správnosti údajů potvrdí pořadatel registraci na e-mail uvedený v základní registraci a přidělí závodní box dle pořadí registračního formuláře.

Startovné pro členy závodních stájí

Všichni závodníci jsou ubytováni a mají zajištěný kompletní servis v rámci ÚZ Bublava. Protože ale v minulosti někteří závodníci chtěli využít jen část služeb, rozložili jsme pro větší přehlednost a variabilitu startovné na několik položek.

Základní startovné	100 Kč za osobu
<ul style="list-style-type: none">• účast v závodu• základní nealko nápoje teplé a chlazené	
Standardní ubytování závodních stájí v ÚZ Bublava	350 Kč za osobu/noc
<ul style="list-style-type: none">• ubytování v ÚZ na postelích / přistýlkách s lůžkovinami• poplatky obci	
Kompletní catering v průběhu závodu	700 Kč za osobu
<ul style="list-style-type: none">• páteční grilování,• 1x večeře, 2x oběd, 2x snídaně a něco sladkého ke kávě	

Doprovodné týmy

Doprovodné týmy budou ubytovávány pouze v případě nenaplnění ubytovací kapacity. V opačném případě lze zajistit ubytování v okolních penzionech za cenu cca 600–1050 Kč osoba/noc. Stravování je možné dle druhu ubytování samostatně, nebo společně se závodními týmy za poplatek 700 Kč za osobu (stravování nutno oznámit nejméně 5 dní před zahájením akce).

Povinná výbava závodníků

Domácí obuv, hygienické a osobní potřeby, modelářské potřeby, chuť do práce, dobrá nálada.

Doporučená výbava závodníků pro „Bublavského Bahňáka“

Pevná sportovní obuv, funkční prádlo a sportovní oděv s ohledem na roční dobu a horskou oblast.

Součásti závodu

1. **Závod ve stavbě závodního stroje dle níže uvedených Pravidel** **POVINNÉ PRO ZÁVODNÍ STÁJ**

2. **„Bublavský Bahňák“** **POVINNÉ PRO ZÁVODNÍ STÁJ**

Nedílnou součástí závodu je orientační test v členitém terénu v okolí závodíště. Bez splnění této části závodu nelze závod úspěšně dokončit. Stavebnice závodního stroje, kterou budou mít týmy k dispozici nebude kompletní a teprve po dodání jednotlivých kontrolních bodů bude týmu vydána vždy chybějící část odpovídající splněnému kontrolnímu bodu či bodům. Každá závodní stáj na briefingu obdrží obálku s informacemi a pomůckami nezbytnými pro úspěšné splnění testu.

Základní pravidla:

- Počet kontrolních bodů (1-4) stanoví ředitel soutěže v den zahájení závodu dle aktuálních povětrnostních podmínek.
- Vzdálenost jednotlivých kontrolních bodů nebude větší než 6 km od závodíště.
- Na plnění testu se musí podílet minimálně 50 % členů závodní stáje.
- Splnění jednotlivých kontrolních bodů si závodní stáj zaznamenává na závodní kartu.
- Pořadí plnění kontrolních bodů si stanoví každá stáj dle své strategie.
- Závodní stáje NESMÍ při plnění jednotlivých kontrolních bodů využít žádné motorové dopravní prostředky ani se nechat zastupovat (tj. nesplnit kontrolní bod vlastními silami).

Porušení tohoto pravidla bude mít za následek okamžitou diskvalifikaci.

3. **„Doupovský Televizní Kvíz“ (Cena Small Models)**

DOBROVOLNÉ

Doprovodná soutěž, která proběhne v rámci pátečního předstartovního briefingu. Cílem je odkrýt a uhádnout, co se skrývá na obrázku. Vždy půjde o něco, co je bezprostředně spojené s touto soutěží. Vítěz pak obdrží bedýnku vybraných pochoutek od Boutique Gurmán a Doupovských uzenin.

Ceny

Všichni závodníci obdrží hodnotné ceny z produkce firmy Eduard, nejlepší tři závodní stáje pak titul **IRON BUNNY** a ceny odpovídající významu soutěže. **Vítěz navíc získá unikátní uměleckou skleněnou plastiku.** 😊

Partneři závodu

Generální partner závodu



Mediální partner závodu



Partneři závodu



Sponzoři:



Catering & dárkové balíčky



Parametry závodního areálu

Závod bude probíhat v prostorách účelového zařízení Bublava. Pro pohyb ve vnitřních prostorách je nezbytná **domácí obuv**



- 1. Ubytování** – ve dvou až pěti lůžkových pokojích s celkovou kapacitou **38** míst. Sociální zařízení na chodbách je nově rekonstruované.



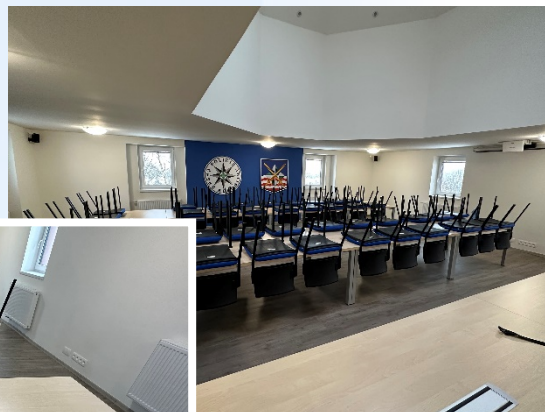
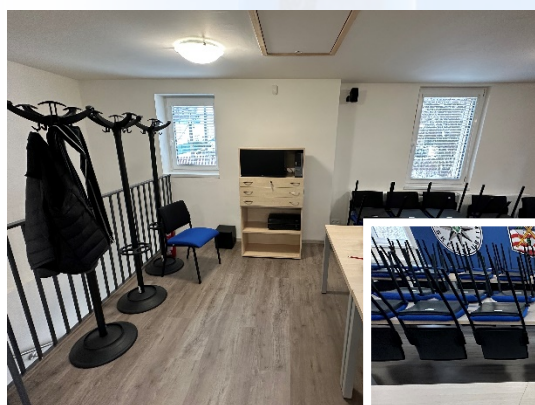
- 2. Parkování** – v areálu je dostatečný počet parkovacích míst pro osobní vozy.



- 3. Doplnkové aktivity** – v areálu je možno využívať stolní tenis, posilovnu, bazén (jen pro otužilce a blázny) a je možno zapůjčit i trekingová kola.



- 4. Závodní prostory** – budou vyhrazeny v zasedací místnosti. Každá stáj bude mít k dispozici jeden závodní box vybavený stolem, potřebný počet židlí a **3x zásuvku 230 V**.



Stravování

- 1. Individuální stravování** - pro potřeby individuálního stravování je na každé chodbě vybavená kuchyňka. V areálu je možno využít venkovní ohniště, zahradní gril a velký kovový gril. Krom toho, je v obci větší počet restaurací.
- 2. Společně zajišťované stravování** – při využití možnosti rozšířeného startovního zajistí pořadatel stravu ve společné jídelně v přízemí pod prostory závodistiště.

Pá	before party	18:00 – 24:00	grilování (krkovičky, kuřecí prsíčka, klobásky ...)
So	snídaně	07:15 – 08:30	snídaňový bufet
	oběd	11:30 – 14:00	Bublavské špagety nebo Krušnohorské rizoto
	večeře	18:30 – 20:30	Hornický hovězí guláš s chlebem
Ne	snídaně	07:30 – 09:00	snídaňový bufet
	závěrečný oběd	12:30 – 14:00	kuřecí šnicly s letním kartoflovým salátem



Pravidla závodu

1. **Závod** je vyhlášen jako vytrvalostní štafetový závod družstev (*závodních stáji*) plastikových modelářů. Probíhá v délce 24hodin a závodníci se dle potřeby střídají na jednotlivých úsecích (*stintech*) tak, aby na pracovišti (*závodním boxu*) současně závodili maximálně 2 členové stáje. Cílem je postavit model (*závodní stroj*) pro soutěž bodovanou podle pravidel SMČR.

2. **Pořadatel** – nepočtená skupina nadšenců, která se snaží zajistit řádný průběh závodu a zabezpečit kvalitní servis a pohodlí všem zúčastněným. Pořadatel má právo organizovat činnost závodníků, a při své činnosti vyžadovat dle potřeby i součinnost závodníků. Vyjmenované funkce Pořadatele:

2.1. Ředitel závodu (Race Director)

- a) řídí celý závod a rozhoduje o jeho průběhu,
- b) je povinen nestranně řešit nejzávažnější porušení pravidel, protesty a stížnosti,
- c) při vyhodnocení soutěže plní funkci Technického komisaře,
- d) má právo **veta**, tj. může zrušit jakékoli rozhodnutí,
- e) proti jeho rozhodnutí **není odvolání**.

2.2. Hlavní rozhodčí (Chief Marshall)

- a) řídí v průběhu závodu činnost všech rozhodčích,
- b) sestavuje a řídí komisi rozhodčích při bodování závodních strojů,
- c) je povinen dbát na dodržování pravidel a řídit se pokyny Ředitele závodu,
- d) je povinen nestranně řešit závažná porušení pravidel a stížnosti,
- e) má právo v průběhu závodu vykonávat činnost rozhodčího na závoděšti se všemi právy a povinnostmi,

2.3. Rozhodčí na závoděšti (Marshall)

- a) je povinen nestranně dohlížet nad průběhem závodu a dbát na dodržování pravidel a řídit se pokyny Ředitele závodu a Hlavního rozhodčího,
- b) je povinen neprodleně řešit problémy a neshody mezi závodníky,
- c) má právo stanovit závažnost porušení pravidel a rozhodovat o druhu a výši sankce, případně tuto skutečnost konzultovat s hlavním rozhodčím,
- d) má právo kontrolovat v průběhu závodu závodní protokoly a porovnávat je se skutečností.
- e) Rozhodčí se na závoděšti střídají dle potřeby, nejdéle však po 6 hodinách a to tak, aby v každém okamžiku závodu na závoděšti byl přítomen minimálně jeden rozhodčí v použitelném stavu.

3. **Závoděšte** – Pořadatelem vymezený prostor, na vstupu a místech se zákazem vstupu výrazně červeno-bíle ohraničený. Jeho součástí jsou jednotlivé Závodní boxy. Na vstupu je ohraničen Pit-Lane. Mohou zde být také umístěny technologické prostory a případně i Parc Fermé.

3.1. Po závoděšti se v průběhu závodu smí bez povolení pohybovat pouze aktivní závodníci a Pořadatel.

3.2. Krátkodobě se po závoděšti mohou pohybovat i neaktivní závodníci patřící k závodní stáji, u které právě probíhá operativní porada dle bodu 13.7 Pravidel.

3.3. Na základě povolení rozhodčího se smí po závoděšti pohybovat **nejvýše jeden** neaktivní závodník za účelem pořizování foto či video dokumentace. Při této činnosti nesmí vstoupit do žádného závodního boxu ani jinak překážet závodníkům a nesmí komunikovat s aktivními závodníky své stáje.

3.4. Všichni neaktivní závodníci pohybující se po závoděšti **musí** být viditelně označeni **rozlišovací vestou** (*vesty zajišťuje Pořadatel*):

- a) **barvy oranžové** – pro pohyb dle bodu 3.2 Pravidel
- b) **barvy žluté** – pro pohyb dle bodu 3.3 Pravidel

4. **Paddock** – veškerý prostor využívaný závodníky a Pořadatelem k servisním, stravovacím, odpočinkovým a ubytovacím činnostem. V tomto prostoru musí všichni závodníci dodržovat obecně závazná pravidla – ubytovací řád, bezpečnostní předpisy, zákony, zásady slušnosti apod.
5. **Parc Fermé** – Pořadatelem vyhrazený prostor na okraji závodiště, případně mimo závodiště, ve kterém musí být umístěny všechny závodní stroje co nejdříve po svém dokončení, nebo nejpozději do stanoveného limitu (Poslední okruh) po ukončení závodu.
 - 5.1. Do prostoru Parc Fermé smí vstoupit pouze závodník přinášející závodní stroj a bezprostředně po uložení stroje na vyhrazené místo musí tento prostor opustit.
 - 5.2. Od okamžiku, kdy je závodní stroj umístěn v Parc Fermé, až do okamžiku vyhlášení výsledků smí jakoukoli manipulaci s ním provádět pouze rozhodčí.
 - 5.3. Výjimečné povolení odebrat závodní stroj z Parc Fermé může závodní stáji udělit pouze hlavní rozhodčí nebo Ředitel závodu a to pouze v případě, že ještě nebylo zahájeno bodování komisí rozhodčích.
6. **Pit-Lane** – Pořadatelem vymezený prostor na hranici Závodiště, který však není jeho součástí. Tento prostor slouží zejména ke startu závodu, střídání závodníků a jako shromaždiště pro operativní poradu.
 - 6.1. Je zakázáno se bezdůvodně zdržovat v prostoru Pit-Lane.
7. **Závodní box** – Pořadatelem přidělený, výrazně žluto-černě ohraničený prostor uvnitř Závodiště o minimálních rozměrech 160x180cm, sloužící výhradně ke stavbě závodního stroje. Uvnitř tohoto prostoru se v průběhu závodu mohou pohybovat výhradně pouze aktivní závodníci stáje, které box patří, a Pořadatel. Pořadatel nesmí při pohybu v prostoru závodního boxu závodníkům nijak překážet.
 - 7.1. **Základní vybavení závodního boxu** zajišťované Pořadatelem:
 - a) pracovní stůl o minimálních rozměrech pracovní plochy 80x80cm/pracoviště,
 - b) základní ochrana pracovní desky,
 - c) dvě židle,
 - d) přípojka 230V v počtu min. 3 zásuvky.
 - 7.2. **Povinné vybavení závodního boxu**, které si zajišťuje každá závodní stáj vlastními prostředky a bez kterého nebude připuštěna ke startu:
 - a) Ochranný kryt pracovní desky (ochrana před poničením, či znečištěním pracovního prostoru).
 - b) Osvětlení boxu max **40W/pracoviště**.
 - c) Bateriová lampa (např. čelovka) - pro krátkodobý noční úsek se zhasnutými světly.
 - 7.3. **Doporučené vybavení závodního boxu**:
 - a) Malé elektrické, mechanické a pneumatické modelářské nástroje
 - b) Rozbočovací přípojný kabel pro připojení elektrických zařízení (nestačí-li připravené 3 zásuvky)
 - c) Plastové profily a destičky, mřížky, hadičky, drátky a trubičky apod.
 - d) Modelářská chemie (lepidla, ředidla, akcelerátory, změkčovače apod.)
 - e) Doplněkové barvy, které nejsou součástí barevného schématu.
 - f) Ochranné pomůcky (brýle, stříkácí maska, JPCHO apod.)
 - g) Pomocné potřeby (brusné a leštící prostředky, nádoby, utěrky, svěrky, gumičky apod.)
 - 7.4. **Zakázané vybavení závodního boxu**:
 - a) Nástroje pracující s otevřeným ohněm. Krátkodobé použití zapalovače/svíčky povoleno.
 - b) Kompresor s elektrickým příkonem vyšším než **150W**. V případě, že kompresor sdílí více pracovišť, lze příkony sčítat, ale výsledný příkon pak nesmí překročit **450W**.
 - c) Elektrické stroje a nástroje 230V s elektrickým příkonem vyšším než **150W**. Krátkodobé použití fénu na sušení povoleno.
 - d) Elektrická zařízení s viditelně poškozeným přívodem nebo obnaženými živými elektrickými částmi
 - e) Návykové látky, výbušniny, bodné, sečné, střelné a palné zbraně
 - 7.5. **Zakázané činnosti v závodním boxu**:
 - a) Konzumace jídla s výjimkou energetických tyčinek, bonbonů apod.
 - b) Konzumace nápojů s obsahem alkoholu vyšším než 5%.
 - c) Užívání či nabízení návykových látek.
 - d) Ohrožování prostoru závodiště chemickými a biologickými zbraněmi.
 - e) Rušení ostatních závodníků hlasitými projevy.
 - f) Zahálení, lelkování či dokonce spaní.

8. Závodní stroj

- 8.1. **Závodním strojem** je v okamžiku startu nesestavená kvalitní stavebnice v neoznačeném neporušeném obalu, PUR a leptané doplňky, kamuflážní barvy.
- 8.2. Závodní stroj je pro všechny závodní stáje **jednotný**.
- 8.3. **Je zakázáno** použít jakékoliv komerčně vyráběné doplňky na vylepšení závodního stroje (ani univerzální), kromě Pořadatelem dodaných. Za doplňky nejsou považovány plastové profily a destičky, mřížky, hadičky, drátky a trubičky apod.
- 8.4. Barevné schéma závodního stroje je pevně dané a pro jeho znázornění musí být použity barvy dodané se závodním strojem. Jsou však povoleny veškeré modelářské techniky pro oživení vzhledu (preshading, aftershading, chipping, washing apod.)

9. Závodní stáj a Závodníci

- 9.1. Závodní stáj se typicky skládá ze **4** závodníků starších 15 let, pohlaví ani klubová příslušnost nerozhoduje.
 - 9.1.1. Pokud některé z přihlášených stájí vypadne ze závažných důvodů závodník těsně před zahájením závodu a stáj se již nepodaří doplnit, může ředitel závodu rozhodnout o startu neúplné, tříčlenné závodní stáje za předpokladu, že mezi registrovanými náhradníky není úplné čtyřčlenné družstvo a závod by nebyl naplněn.
 - 9.1.2. Ve výjimečných případech lze po dohodě do družstva zařadit závodníka nespĺňujícího věkovou hranici (musí prokázat způsobilost např. umístěním na MRZM)
- 9.2. Závodní stáj musí dokončit závod minimálně se **3** platnými závodníky.
- 9.3. V průběhu závodu rozlišujeme:
 - **aktivní závodníky** – ti, kteří jsou v závodním protokolu vedeni jako právě pracující
 - **neaktivní závodníky** – ti, kteří ukončili, nebo ještě nezačali svůj stint.
- 9.4. Závodní stáj musí mít název a doporučeno je jednotné označení závodníků. Jedná se pouze o doporučení – nesplnění tohoto bodu nemá žádné restriktivní následky pro stáj.
- 9.5. Jednotlivé závodní stáje nesmí mezi sebou spolupracovat při pracích na závodním stroji. Zapůjčení vybavení boxu se nepovažuje za spolupráci.
- 9.6. Každá závodní stáj musí mít jmenovaného hlavního inženýra, který zodpovídá za činnost v závodním boxu, komunikuje s Pořadatelem při řešení závažnějších či složitějších situací a je oprávněn podávat stížnosti a protesty.
- 9.7. **Každý závodník** stáje svou registrací v závodě potvrzuje, že:
 - 9.7.1. disponuje požadovanými znalostmi a zručností ve vybrané disciplíně, že je fyzicky a psychicky způsobilý se této disciplíně zúčastnit,
 - 9.7.2. startuje v tomto závodě výhradně na vlastní nebezpečí, odpovědnost a osobní riziko. Pořadatel nenes odpovědnost za zdraví a život závodníka během závodu ani za případné trvalé fyzické či psychické následky (ztráta sebevědomí, nemoc z ozáření apod.),
 - 9.7.3. bere na vědomí, že Pořadatel během závodu nepřebírá zodpovědnost za škody na strojích, nástrojích ani ostatních věcech závodníka,
 - 9.7.4. je dostatečně obeznámen se všemi pravidly (soutěžními, ubytovacími, etickými) ohledně průběhu, bezpečnosti, fair-play a dalších podmínek závodu a zavazuje se dodržovat je,
 - 9.7.5. bude dodržovat Etický kodex IB,
 - 9.7.6. souhlasí s pořízením a zveřejněním audiovizuálního záznamu z průběhu závodu.

10. **Závodní stint** – souvislý časový úsek, který v rámci závodu absolvuje jeden závodník. Za rozvržení a dodržování jednotlivých časových limitů si zodpovídá každá stáj při dodržení následujících omezení:

- a) **Minimální délka** jednoho stintu (aby mohl být považován za platný) - **1 hodina**.
- b) **Maximální délka** jednoho stintu - **8 hodin**.
- c) **Povinná přestávka** – po ukončení platného stintu musí závodník absolvovat přestávku o délce ne menší než je polovina délky právě ukončeného stintu (zaokrouhleno na minuty nahoru).
- d) Součet délek všech platných stintů jednoho závodníka nesmí být nižší než **4 hodiny** a nesmí překročit **12 hodin** u čtyřčlenného a **16 hodin** u tříčlenného družstva.

11. Střídání závodníků – proces výměny závodníků v závodním boxu. Aktivní závodník ukončí svůj stint zápisem do závodního protokolu a odejde do prostoru Pit-Lane. Teprve poté může střídající závodník zahájit stint zápisem do závodního protokolu.

11.1. Není dovoleno provádět střídání na jiném místě, než na hranici Pit-Lane

12. Závodní protokol – listinný nebo elektronický dokument, do kterého je zaznamenáván průběh závodu pro danou závodní stáj.

12.1. Závodník do protokolu zapisuje:

- a) Zahájení svého závodního stintu (netýká se zápisu při startu závodu)
- b) Krátkodobé přerušení stintu
- c) Ukončení stintu
- d) Odstoupení ze závodu

12.2. Hlavní inženýr do protokolu navíc zapisuje:

- a) Technologickou přestávku
- b) Operativní poradu
- c) Změnu hlavního inženýra
- d) Odstoupení stáje ze závodu

12.3. Ředitel závodu a Hlavní rozhodčí do protokolu zapisuje:

- a) Zahájení závodu
- b) Ukončení závodu
- c) Přerušení závodu
- d) Uzavření Parc Fermé
- e) Porušení pravidel a uložené sankce (lehké porušení může zapsat i rozhodčí na závodisti)

13. Průběh závodu

13.1. Předstartovní briefing – proběhne v termínu stanoveném pořadatelem a bude na něm zveřejněny nezbytné informace potřebné k zdárnému průběhu závodu.

13.2. Warm-Up – příprava na start

13.2.1. 30 minut před zahájením závodu provede Hlavní rozhodčí nebo Ředitel závodu za přítomnosti hlavního inženýra zběžnou kontrolu závodních boxů.

13.2.2. 15 minut před zahájením závodu je Hlavním rozhodčím a hlavními inženýry provedena kontrola nasazení zahajovacích závodníků a ověřen jejich zápis do závodního protokolu.

13.2.3. 5 minut před zahájením závodu musí všichni závodníci opustit závodní boxy a přesunout se mimo závodisti. Zahajující závodníci zaujmou přidělené místo na startovním roštu.

13.3. Start závodu – po zvukovém signálu se zahajující závodníci ohleduplně přesunou do závodního boxu a začnou práce na závodním stroji.

13.3.1. Při startu závodníci neprovádějí žádný zápis do závodního protokolu.

13.4. Trvání závodu – od okamžiku startu trvá závod maximálně 24 hodin čistého času. Závodníci v této době pracují na závodním stroji při dodržování všech pravidel zejména pak bodů 10 až 12.

13.4.1. Závodní stroj ani jeho části nesmí v průběhu závodu opustit závodní box. Jedinou výjimkou je přesun stroje dokončeného před časovým limitem do Parc-Fermé.

13.4.2. Za každou stáj mohou v průběhu závodu současně závodit **maximálně 2 závodníci**.

13.5. Krátkodobá přestávka – krátká, maximálně **10 min.** přestávka ve stintu, pro opuštění závodisti.

13.5.1. Zahájení a ukončení zaznamená závodník do závodního protokolu.

13.5.2. Mezi jednotlivými krátkodobými přestávkami musí být interval min. 30 minut

13.5.3. Krátkodobé přestávky nelze slučovat

13.5.4. Krátkodobá přestávka se započítává do délky stintu.

13.6. Technologická přestávka – v případě, že závodníci stáje dojdou k závěru, že nelze po určitou dobu pokračovat v pracích na žádné části stroje, vyhlásí technologickou přestávku.

13.6.1. Zahájení a ukončení zaznamená Hlavní inženýr do závodního protokolu

- 13.6.2. V průběhu technologické přestávky nesmí závodníci pracovat na závodním stroji. Údržba boxu je povolena.
- 13.6.3. V průběhu technologické přestávky mohou aktivní závodníci opustit Závodíště.
- 13.6.4. Doba trvání technologické přestávky se nezapočítává do délky stintu aktivních závodníků.
- 13.6.5. Po ukončení technologické přestávky pokračují v práci ti závodníci, při jejichž stintu byla technologická přestávka zahájena.

13.7. Operativní porada stáje – krátká maximálně **15 min.** schůzka všech závodníků stáje na závodíšti.

- 13.7.1. Souběžně mohou na závodíšti probíhat maximálně **3** operativní porady.
- 13.7.2. V průběhu závodu jsou povoleny maximálně 4 operativní porady jedné závodní stáje.
- 13.7.3. Zahájení provede Hlavní inženýr zápisem Operativní porady do závodního protokolu.
- 13.7.4. Neaktivní závodníci se musí v průběhu operativní porady zdržovat pouze ve vlastním závodním boxu a jeho bezprostředním okolí. Nesmí žádným způsobem omezovat závodníky jiných stájí.
Pozn.: Pozor na označení dle bodu 3.4 Pravidel
- 13.7.5. Po ukončení porady musí neaktivní závodníci neprodleně opustit závodíště. Hlavní inženýr pak poradu uzavře zápisem do závodního protokolu.

13.8. Odstoupení závodníka – pokud v průběhu závodu dojde k situaci, že závodník musí trvale opustit závodíště i paddock, musí odstoupit ze závodu. Odstoupení zaznamená závodník do protokolu.

- 13.8.1. Pokud musí odstoupit hlavní inženýr, předá před odstoupením funkci jinému závodníku stáje. Předání zaznamená do protokolu.
- 13.8.2. Pokud závodník před svým odstoupením absolvuje stinty v celkové délce větší než minimum uvedené v bodě 10.d) Pravidel, započítává se stáji jeho výkon stejně jako by závod dokončil.
- 13.8.3. Pokud závodník před svým odstoupením neabsolvuje potřebnou délku stintů, aby splnil minimum uvedené v bodě 10.d) Pravidel, nelze jeho výkon stáji započíst a **sníží se počet členů stáje**.

13.9. Odstoupení stáje – Závodní stáj musí stáj odstoupit ze závodu, pokud v průběhu závodu dojde k situaci, kdy

- a) Klesne počet závodníků stáje pod limit stanovený v bodě 9.2 Pravidel (pozor na výjimku popsanou v bodě 13.8.2),
- b) Stáj nemůže dále pokračovat v závodě a její závodníci nemohou splnit limity uvedené v bodě 10.d) Pravidel.

- 13.9.1. Odstoupení stáje oznámí hlavní inženýr rozhodčímu. Následně přesunou závodníci, kteří byli v době odstoupení v protokolu zapsáni jako aktivní, instalované vybavení závodního boxu stáje na závodní zídku a opustí závodíště. Hlavní inženýr nakonec zaznamená odstoupení stáje do protokolu.

13.10. Přerušení závodu

- 13.10.1. Závod může být přerušen Pořadatelem a to pouze z těchto objektivních příčin:

- a) Výpadek elektřiny
- b) Živelná katastrofa
- c) Mobilizace
- d) Návštěva prezidenta či jiných papalášů
- e) Útok mimozemšťanů
- f) Jiná katastrofa

- 13.10.2. Při přerušení závodu ukončí všichni závodníci práci na závodním stroji, provedou pouze vyčištění a uložení pracovních nástrojů a pomůcek a poté neprodleně opustí závodní box.

- 13.10.3. **Restart** – závodníci uvedení v závodním protokolu jako aktivní se shromáždí na startovním roštu, rozhodčí provede kontrolu závodních protokolů a restartuje závod.

- 13.10.4. O důvodu přerušení a jeho délce provede rozhodčí zápis do závodních protokolů.

- 13.10.5. Doba přerušení závodu se nezapočítává do délky závodu.

13.11. Ukončení závodu

13.11.1. Vypršení předepsaného času – závod je ukončen zvukovým signálem.

Průběh ukončení závodu vypršením času:

- Zvukovým signálem jsou ukončeny všechny aktivní stinty. Následné činnosti se již nezapočítávají do časových limitů.
- Bezprostředně po zvukovém signálu smí na závodistiště a do svého boxu vstoupit hlavní inženýři a koordinovat závěrečné operace.
- Všichni aktivní závodníci smí pouze dokončit právě rozdělanou činnost (*dojet Poslední okruh*), a následně přemístit závodní stroj na přidělenou pozici do **Parc Fermé**.

13.11.2. Předčasné ukončení ze strany stáje – pokud závodní stáj uzná závodní stroj za dokončený, nebo dojde k závěru, že na něm nemůže dále pokračovat, uloží závodní stroj na vyhrazené místo do **Parc Fermé**. Všichni aktivní závodníci dotčené stáje ukončí svůj stint a hlavní inženýr požádá rozhodčího o uzavření závodního protokolu. Toto ukončení nemá vliv na činnost ostatních stájí.

13.11.3. Předčasné ukončení ze strany Pořadatele – pokud Ředitel závodu nebo Hlavní rozhodčí dojde k závěru, že další pokračování závodu je bezpředmětné či nemožné, ukončí závod zvukovým signálem a provede uzavření všech závodních protokolů. Ukončení závodu pak proběhne analogicky jako v bodě 13.11.1.

13.12. Uzavření Parc Fermé je ohlášeno zvukovým signálem a případně šachovnicovou vlajkou

13.12.1. Automatický systém nebo Pořadatel provede uzavření Parc Fermé **15 minut** po ukončení závodu.

13.12.2. Stroje, které nebudou v okamžiku uzavření Parc Fermé umístěny v jeho prostoru, nebudou připuštěny k závěrečnému vyhodnocení závodu.

13.12.3. Po uzavření Parc Fermé je povolen volný pohyb všech závodníků po závodistišti.

14. Hodnocení závodních strojů – provádí v Parc Fermé bezprostředně po jeho uzavření komise rozhodčích stanovená Pořadatelem podle platných pravidel SMČR a v souladu s Etickým kodexem IB.

14.1. Závodníci mají v průběhu hodnocení zakázáno vstupovat do Parc Fermé, či jinak narušovat průběh hodnocení.

14.2. Hodnocený závodní stroj – každý jednotlivý závodní stroj, který byl postaven v rámci závodu a který se nachází v Parc Fermé v okamžiku jeho uzavření.

14.2.1. Nedokončení závodního stroje není důvodem pro jeho vyřazení z hodnocení, pouze ovlivní počet obdržných bodů.

14.2.2. Rychlost stavby nemá na bodové hodnocení žádný vliv. Pouze při shodném bodovém hodnocení bude zvýhodněn ten stroj, který byl dokončen dříve nebo, na kterém bylo odpracováno méně hodin.

14.3. Vyhlášení výsledků – po ukončení činnosti rozhodčích zpracuje Pořadatel výsledkové listiny s přihlédnutím k veškerým postižitelným částem pravidel závodu. Následně zveřejní výsledky závodu a vyhlásí čas na podání protestů proti hodnocení v délce minimálně **30 minut**.

14.3.1. Bodovací listy musí být viditelně vystaveny u závodních strojů včetně komentářů.

14.3.2. Parc Fermé je od okamžiku vyhlášení výsledků otevřen a zpřístupněn závodníkům.

14.4. Protest proti hodnocení

14.4.1. Protest smí podat pouze hlavním inženýr a pouze proti hodnocení vlastního modelu, nebo hodnocení modelu soupeře ve vztahu k hodnocení vlastního modelu, ale vždy s uvedením konkrétní položky hodnocení (odstavce).

14.4.2. Protest je možno podat pouze řediteli soutěže proti kauci 400 Kč (€15), která v případě, že protest nebude uznán jako oprávněný, propadá ve prospěch Pořadatele.

14.4.3. Protest řeší ředitel soutěže společně s komisí rozhodčích za účasti hlavních inženýrů stájí, kterých se protest bezprostředně týká. Jeho rozhodnutí je konečné a neodvolatelné.

14.4.4. Po skončení času na protesty je nepřípustné kritizovat hodnocení závodu. Porušení tohoto pravidla bude klasifikováno jako velmi závažné porušení pravidel závodu.

15. Sankce za porušení pravidel

- 15.1. Napomenutí** – tuto sankci rozhodčí použije při lehkém porušení pravidel (např. jídlo v závodním boxu, nedodržení délky přestávky, ohrožování závodistiště biologickými plyny apod.)
- 15.2. Zákaz závodit pro daného závodníka po určenou dobu (minimálně 1 - maximálně 12 hodin)** – tuto sankci rozhodčí použije při opakovaném lehkém nebo při závažnějším porušení pravidel závodníkem, které přímo nesouvisí se závodem (např. rušení nočního klidu, nevhodné chování, opakovaný útok biologickými zbraněmi apod.).
- 15.2.1.** Pokud byl závodník v době udělení sankce aktivním, je jeho stint ukončen a závodní stáj jej může nahradit jiným závodníkem.
- 15.2.2.** Pokud byla délka stintu sankcionovaného závodníka kratší než minimum stanovené v bodě 10 a), je stint anulován.
- 15.3. Zákaz závodit pro danou stáj po určenou dobu (minimálně 1 - maximálně 12 hodin)** – tuto sankci Hlavní rozhodčí použije při opakovaném lehkém nebo při závažnějším porušení pravidel závodní stáji či závodníkem, které má přímou souvislost se závodem (např. nepovolená pomoc cizí stáji, narušení prostoru závodního boxu cizí stáje, nepovolený pohyb neaktivních závodníků po závodistišti apod.)
- 15.3.1.** Stáj musí ukončit v co nejkratším čase všechny činnosti a opustit závodistiště na dobu určenou rozhodčím.
- 15.3.2.** Po ukončení sankce pokračují závodníci aktivní v době udělení sankce.
- 15.3.3.** Doba zákazu se nezapočítává do délky stintu aktivních závodníků.
- 15.4. Vyloučení závodníka ze závodu** – tuto sankci Hlavní rozhodčí použije při opakovaném závažnějším porušení pravidel závodníkem, které přímo nesouvisí se závodem. (např. nadměrná konzumace alkoholu, opakované rušení nočního klidu apod.)
- 15.4.1.** Stinty vyloučeného závodníka zůstávají stáji započteny.
- 15.5. Odebrání bodů ze závěrečného hodnocení** – tuto sankci Ředitel závodu použije po ukončení závodu při zjištění porušení ustanovení bodu 10 nebo 14.1.
- 15.5.1.** Za každých započatých pět minut jednotlivého porušení pravidla 10 rozhodčí strhne 1 bod.
- 15.5.2.** Za každé jednotlivé porušení pravidla 14.1 rozhodčí strhne 1 bod.
- 15.5.3.** Jednotlivá porušení se sčítají.
- 15.6. Diskvalifikace stáje** – tuto sankci Ředitel závodu použije při opakovaném závažném nebo při velmi závažném porušení pravidel závodní stáji či závodníkem, které má přímou souvislost se závodem.
- 15.6.1.** Při porušení bodů 8.3, 13.4.1, 13.4.2 nebo 14.4.4 Pravidel následuje okamžitá diskvalifikace.
- 15.6.2.** Neodpovídá-li nasazení závodníků zápisům v závodním protokolu, následuje okamžitá diskvalifikace.

Etický kodex IB

Kodex vychází ze zásady, že etické úvahy motivující fair play nejsou prvkem fakultativním, ale čímsi zásadním pro jakoukoli sportovní činnost a správu v oblasti sportu, což se uplatňuje na všech úrovních kompetencí a závazků vážících se ke sportovní činnosti, a to jak při rekreačním, tak i při závodním sportu. Kodex poskytuje pevný etický rámec pro to, aby se dalo čelit tlakům, které ohrožují tradiční základy sportu; ty spočívají na fair play, na sportovním duchu a dobrovolném hnutí. Fair play znamená mnohem více než jen pouhé respektování pravidel; nese v sobě i pojmy přátelství, respektování druhého a sportovního ducha. Je to způsob myšlení, nikoliv pouhé chování. Tento pojmový obsah zahrnuje problematiku boje proti podvádění, umění působit lstí (i při respektování pravidel), násilí (a to jak fyzickému, tak i verbálnímu), nečestným výhodám, a nerovnosti šancí.

Závodník:

1. Bojuje vždy čestně a podle pravidel, nepodvádí ani při okrajových či doprovodných soutěžích.
2. Zachovává rovné podmínky závodu pro všechny závodníky a nezatajuje před nimi žádné informace týkající se objektu závodu, které nejsou obecně dostupné a které by vedly v průběhu závodu k zvýhodnění vlastního týmu.
3. Chce vyhrát, ale ne za každou cenu
4. Vítězství pro něj není důvodem k nadřazenosti. I poražený zaslouží uznání, není terčem posměchu, ani skrytého.
5. Uzná, že je soupeř lepší a při vyhlášení mu vzdá potleskem čest.
6. Veřejně se nevyjadřuje hanlivě o výkonu rozhodčích, pořadatelů nebo ostatních závodníků.
7. Respektuje pokyny, rozhodnutí a nařízení pořadatelů a rozhodčích a řídí se jimi.
8. Chová se ohleduplně, neobtěžuje ostatní nevhodným chováním ani jiným způsobem.

Pokud bude závodník jednat v závažném rozporu s body 1. až 8., může být toto jednání důvodem až k vyloučení závodníka z účasti na dalších ročnících IB. O tomto vyloučení rozhoduje ředitel závodu.

Rozhodčí:

1. Vždy rozhoduje nestranně a neutrálně
2. Hodnotí aktuální práci a nesmí se nechat ovlivnit jménem závodníka či jeho umístěním v předcházejících soutěžích
3. Hodnocení se účastní pouze, je-li v dobré fyzické a psychické kondici.
4. Nekonzultuje své hodnocení s ostatními rozhodčími s výjimkou společného rozhodování
5. Nekomentuje hodnocení ostatních rozhodčích se závodníky; případné komplexní dotazy řeší výhradně hlavní rozhodčí závodu či technický komisař
6. Plně se věnuje rozhodování a v rámci závodu nevykonává současně žádnou jinou činnost/funkci
7. Je na svém pracovním místě včas a během závodu jej opouští pouze v dohodnutých, nebo naléhavých případech (např. toaleta)
8. Neruší ostatní rozhodčí hovorem

Závodník má právo zeptat se rozhodčího na jeho rozhodnutí slušným, přátelským způsobem. Diskutování a dohadování se s rozhodčími ohledně bodů je zcela nepřijatelné.

Nabyl-li závodník dojem, že byl rozhodčími záměrně nebo i neúmyslně poškozen, má právo odvolat se přímo řediteli závodu a záležitost bude neprodleně prošetřena. Toto právo platí do okamžiku ukončení času na protesty. Poté již je jakýkoli negativní způsob vyjadřování se k hodnocení, či práci rozhodčích nepřijatelný.

Pokud bude rozhodčí jednat v závažném rozporu s body 1. až 8., bude toto jednání důvodem zrušení nominace rozhodčího na další ročníky.